

## Bariery prowadzenie działalności gospodarczej

Informacja o barierach prowadzenia działalności gospodarczej, 18.02.2022

**BUDOWNICTWO (styczeń, 2022)**



*dr Arkadiusz J. Derkacz, prof. CH SGM*

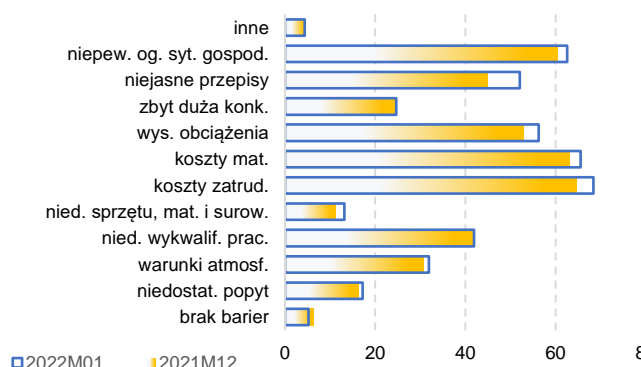
Ekonomista, specjalista ds. zarządzania w gospodarce oraz międzynarodowych stosunków finansowo-ekonomiczno-prawnych. Doświadczony menedżer i dyrektor finansowy. Aktualnie pracownik dydaktyczno-badawczy Collegium Humanum Szkoły Głównej Menedżerskiej w Warszawie oraz w Wydziału Nauk Społecznych Akademii Kaliskiej. Ekspert ekonomiczny oraz członek Rady Naukowo Ekspertkiej Ogólnopolskiej Federacji Przedsiębiorców i Pracodawców PRZEDSIĘBIORCY.PL.

Przedstawiony materiał ma na celu ukazanie oraz uproszczoną analizę zmian barier prowadzenia działalności gospodarczej w sektorze budowlanym w styczniu 2022 r. Choć wskaźniki koniunkturalne są często odbierane jako element teorii makroekonomii, to jednak – co wyraźnie należy tu podkreślić – są one opracowywane przez Główny Urząd Statystyczny na podstawie subiektywnych opinii samych przedsiębiorców. To sprawia, iż oddają one realne odczucia sytuacji gospodarczej przez sektor przedsiębiorstw prywatnych. Tym samym wskaźniki te są źródłem cennych informacji dla wszystkich zainteresowanych, głównie przedsiębiorców sektora budowlanego w Polsce.

### Zmiany w barierach

Początek 2022 r. był przez część przedsiębiorców sektora budowlanego oczekiwany jako czas realnego odmrażania po pandemicznym spowolnieniu gospodarczym wywołanym pandemią COVID-19. Wydarzenia ostatniego kwartału ub.r., głównie za sprawą zmian w otoczeniu prawnym w Polsce oraz w Unii Europejskiej, ale także galopująca inflacja, okazały się źródłem niepewności w prowadzeniu działalności gospodarczej w kraju. To m.in. te doświadczenia sprawiły, iż w styczniu 2022 r. pogłębiły się praktycznie wszystkie bariery prowadzenia działalności budowlanej w stosunku do poprzedniego miesiąca. To sprawia, iż oczekiwania przedsiębiorców, co do sytuacji ekonomicznej w najbliższych miesiącach są dość pesymistyczne.

**Wykres 1. Bariery prowadzenia działalności gospodarczej w 1.2022 na tle poprzedniego miesiąca, sektor budowlany, źródło: oprac. własne na podst. GUS**



### Pogłębione bariery

Spośród zmian barier prowadzenia działalności budowlanej w Polsce, które się najsilniej pogłębiły w styczniu br. należy zauważyć niedobór sprzętu, materiałów i surowców. Wskaźnik ten wzrósł o 17,9% w stosunku do grudnia ub.r. i aż o 312,5% w stosunku do stycznia 2021 r. Wynika to przede wszystkim z problemów, które ujawniły się w globalnych łańcuchach dostaw. To z kolei jest w dużej mierze spowodowane „zawirusowaniem” globalnej podaży, która pojawiła się na świecie w czasie pandemii COVID-19. Ten rodzaj barier prowadzenia działalności budowlanej w Polsce pociągnął za sobą pogłębienie się trudności z kosztami materiałów. Ujawniło się to również wyraźnie we wzroście tego wskaźnika, który w stosunku do stycznia 2021 r. wzrósł aż o 110,9%.

W styczniu br. warte są także uwagi zmiany poziomu wskaźników barier dotyczących niejasnych, niespójnych i niestabilnych przepisów prawnych a także tych, które dotyczą wysokich obciążeń na rzecz budżetu państwa. Te wskaźniki barier wzrosły również intensywnie w stosunku do poprzedniego miesiąca. Na podstawie opinii przedsiębiorców sektora budowlanego pierwszy z nich wzrósł o 15,8% a drugi o 6,2%. W stosunku do stycznia ub.r. wzrosły one odpowiednio o 28,0% i o 12,8%. Tutaj przyczyn tego stanu rzeczy w głównej mierze można szukać w zmianach przepisów prawnych dotyczących tzw. Polskiego Ładu. Nie jest to miejsce na ocenę wprowadzonego przez polski Rząd pakietu ustaw. Nie mniej jednak należy wyraźnie podkreślić, iż sposób jego wdrażania pozostawia

wiele do życzenia. W mojej opinii właśnie ten element stał się źródłem zbędnego zamieszania oraz niepewności pośród przedsiębiorców sektora budowlanego, choć oczywiście nie tylko tego. W tym kontekście należy podkreślić fakt, iż zarządzanie przedsiębiorstwem wymaga pewnej stabilności legislacyjnej tak na poziomie krajowym, jak i międzynarodowym, obok oczywistych wielu innych determinantów bliższego i dalszego otoczenia. Tak wyraźny wzrost wskaźnika barier dotyczących niestabilności prawa, który ujawnił się w styczniu br. zaobserwowano tylko na początku pandemii COVID-19 oraz w 2017 r. (patrzac jedynie z przyjętej tu perspektywy ostatnich 10 lat). Dwa ostatnie wzrosty miały jednak zupełnie inne przyczyny. Wydarzenia z końca ub.r. miały natomiast charakter chyba nie do końca przemyślanej praktyki polityki gospodarczej w Polsce.

### Ostabione bariery

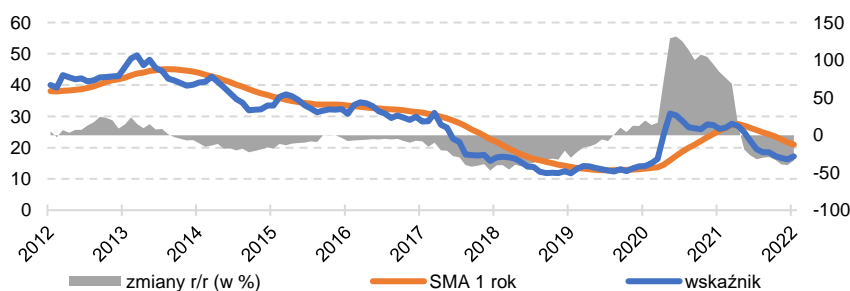
Pomimo jednak wielu „czerwonych wskaźników” zmian w poziomie barier prowadzenia działalności budowlanej w Polsce zaobserwowano pewne pozytywne symptomy płynące z gospodarki. Na szczególną uwagę zasługuje tu wskaźnik dotyczący tzw. innych barier. Jego kształt zarysowany w okresie od 2012 r. jest bardzo symptomatyczny. Nie wymagana jest zaawansowana analiza ekonomiczna, aby stwierdzić, iż przedsiębiorcy sektora budowlanego właśnie w tym wskaźniku wyrazili swoje niepokoje, które pojawiły się na skutek wybuchy pandemii COVID-19. Analizując sytuację przedsiębiorstw w styczniu 2022 r. należy podkreślić bardzo wyraźny spadek tego wskaźnika. W stosunku do stycznia ub.r. spadł on o 37,1% a w stosunku do poprzedniego miesiąca utrzymał się na tym samym poziomie. Można tu zaryzykować stwierdzenie, iż przedsiębiorcy budowlani w Polsce w sposób bardzo wyraźny odczuwają zanik barier (innych barier), które ograniczały prowadzenie ich działalności na początku 2020 r. To może podsuwać wnioski o realnym odmrażaniu zawirusowanej gospodarki z czasów pandemii COVID-19.

W tym kontekście należy także zwrócić uwagę na zmiany wskaźnika barier, który dotyczy niedostatecznego popytu. Choć w stosunku do grudnia ub.r. wzrósł on o 5,5%, to jednak w porównaniu do stycznia 2021 r. spadł bardzo wyraźnie (o 33,8%). Ostabiły się także bariery związane ze zbyt dużą konkurencją na rynku budowlanym. W styczniu br. ten wskaźnik stracił o 11,2%. Ponadto dość wyraźnie ostabiły się bariery niedostatecznego popytu. W stosunku do stycznia 2021 r. wskaźnik stracił 33,8%. Obserwacje te pozwalają na stwierdzenie, iż sektor budowlany w Polsce, w opinii samych przedsiębiorców, w sposób dość wyraźny powraca do zdrowia po pandemicznym zawirusowaniu. Przedsiębiorcy oceniają pozytywnie zmiany barier prowadzenia ich działalności gospodarczych w tym zakresie. Kompleksowa ocena barier w styczniu 2022 r. musi jednak bazować na wszystkich aspektach ujawnionych we wskaźnikach barier.

### Podsumowanie

Uproszczona analiza barier prowadzenia działalności gospodarczej w sektorze budowlanym w Polsce w styczniu 2022 r. pozwala na wyciągnięcie pewnego wniosku. Zmiany części z nich wskazują na realne ożywienie i poprawę sytuacji przedsiębiorstw po okresie spowolnienia gospodarczego wywołanego pandemią COVID-19. Sytuacja polityczna a szczególnie wprowadzone zmiany legislacyjne w Polsce w końcówce ub.r. stały się źródłem niepewności i niestabilności dla przedsiębiorców. To spowodowało, iż w ich opinii w sposób bardzo wyraźny pogłębiły się niektóre bariery prowadzenia działalności gospodarczej w sektorze budowlanym. Obserwację tę można skwitować następującym stwierdzeniem: sektor budowlany zaczął się realnie odbudowywać po chorobie pandemicznej na koniec 2021 r. a w tym samym czasie został doświadczony zaburzeniem stabilności, spójności i jasności przepisów prawa.

**Wykres 2. Niedostateczny popyt, sektor budowlany, źródło: oprac. własne na podst. GUS.**



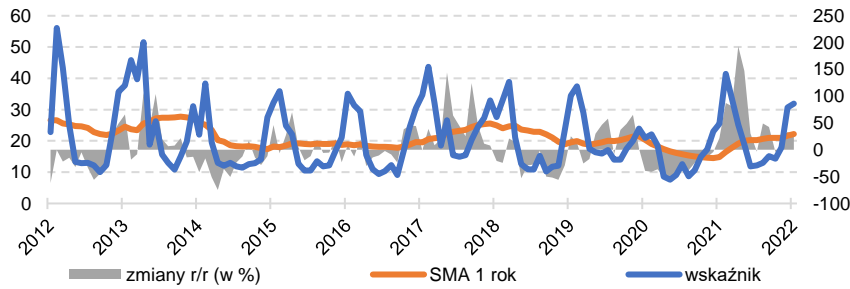
Zmiana względna w stosunku do poprzedniego miesiąca:

**+5,5%**

Zmiana względna w stosunku do tego samego miesiąca roku poprzedniego:

**-33,8%**

**Wykres 3. Warunki atmosferyczne, sektor budowlany, źródło: oprac. własne na podst. GUS.**



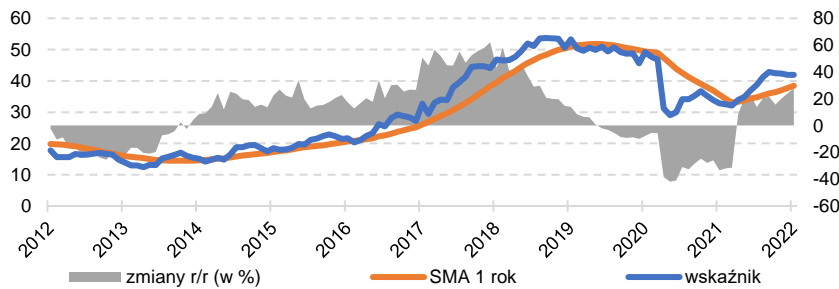
Zmiana względna w stosunku do poprzedniego miesiąca:

**+3,9%**

Zmiana względna w stosunku do tego samego miesiąca roku poprzedniego:

**+25,1%**

**Wykres 4. Niedobór wykwalifikowanych pracowników, sektor budowlany, źródło: oprac. własne na podst. GUS.**



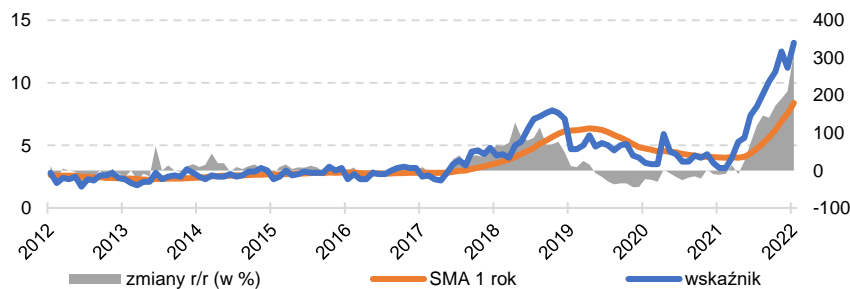
Zmiana względna w stosunku do poprzedniego miesiąca:

**0,0%**

Zmiana względna w stosunku do tego samego miesiąca roku poprzedniego:

**+27,7%**

**Wykres 5. Niedobór sprzętu oraz/lub materiałów i surowców (z przyczyn pozafinansowych), sektor budowlany, źródło: oprac. własne na podst. GUS.**



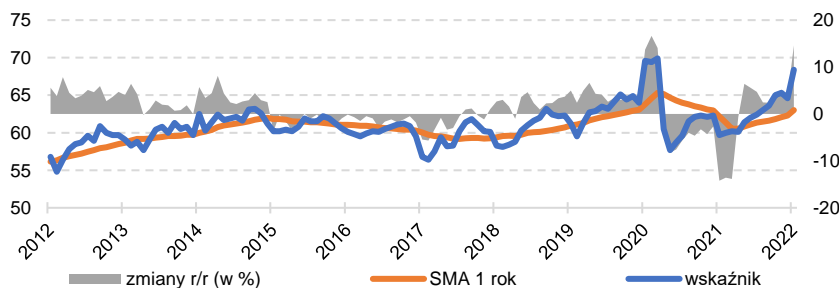
Zmiana względna w stosunku do poprzedniego miesiąca:

**+17,9%**

Zmiana względna w stosunku do tego samego miesiąca roku poprzedniego:

**+312,5%**

**Wykres 6. Koszty zatrudnienia, sektor budowlany, źródło: oprac. własne na podst. GUS.**



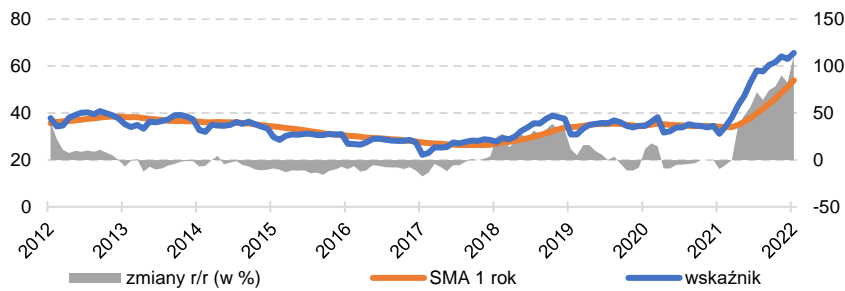
Zmiana względna w stosunku do poprzedniego miesiąca:

**+5,9%**

Zmiana względna w stosunku do tego samego miesiąca roku poprzedniego:

**+14,6%**

**Wykres 7. Koszty materiałów, sektor budowlany, źródło: oprac. własne na podst. GUS.**



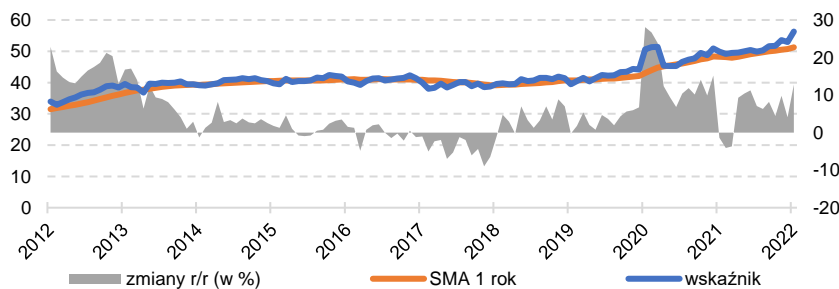
Zmiana względna w stosunku do poprzedniego miesiąca:

**+4,0%**

Zmiana względna w stosunku do tego samego miesiąca roku poprzedniego:

**+110,9%**

**Wykres 8. Wysokie obciążenia na rzecz budżetu, sektor budowlany, źródło: oprac. własne na podst. GUS.**



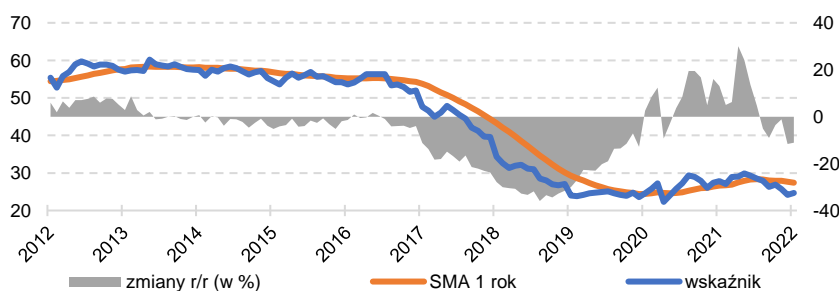
Zmiana względna w stosunku do poprzedniego miesiąca:

**+6,2%**

Zmiana względna w stosunku do tego samego miesiąca roku poprzedniego:

**+12,8%**

**Wykres 9. Zbyt duża konkurencja na rynku, sektor budowlany, źródło: oprac. własne na podst. GUS.**



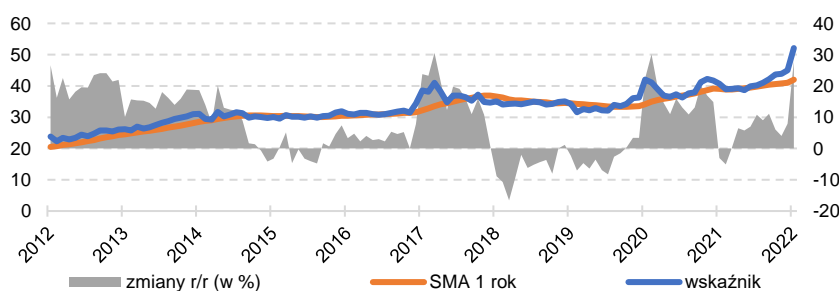
Zmiana względna w stosunku do poprzedniego miesiąca:

**+2,1%**

Zmiana względna w stosunku do tego samego miesiąca roku poprzedniego:

**-11,2%**

**Wykres 10. Niejasne, niespójne i niestabilne przepisy prawne, sektor budowlany, źródło: oprac. własne na podst. GUS.**



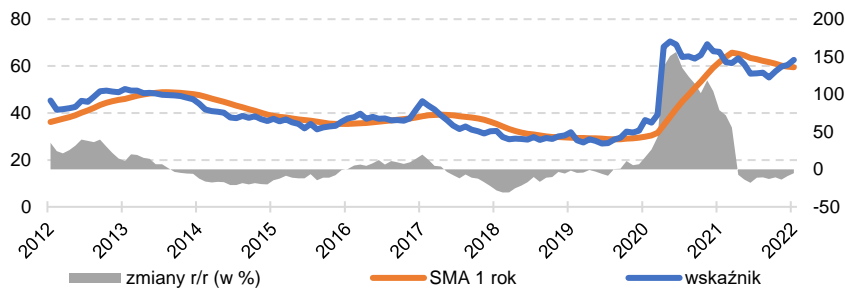
Zmiana względna w stosunku do poprzedniego miesiąca:

**+15,8%**

Zmiana względna w stosunku do tego samego miesiąca roku poprzedniego:

**+28,0%**

**Wykres 11. Niepewność ogólnej sytuacji gospodarczej, sektor budowlany, źródło: oprac. własne na podst. GUS.**



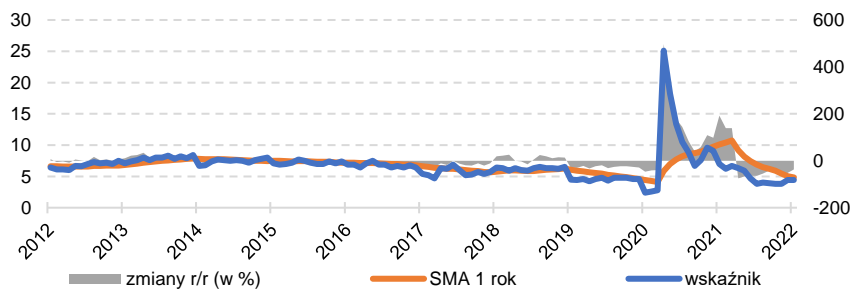
Zmiana względna w stosunku do poprzedniego miesiąca:

**+3,6%**

Zmiana względna w stosunku do tego samego miesiąca roku poprzedniego:

**-5,3%**

**Wykres 12. Inne bariery, sektor budowlany, źródło: oprac. własne na podst. GUS.**



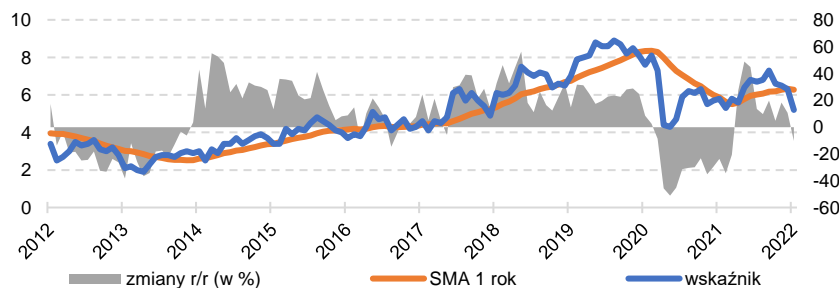
Zmiana względna w stosunku do poprzedniego miesiąca:

**0,0%**

Zmiana względna w stosunku do tego samego miesiąca roku poprzedniego:

**-37,1%**

**Wykres 13. Brak barier, sektor budowlany, źródło: oprac. własne na podst. GUS.**



Zmiana względna w stosunku do poprzedniego miesiąca:

**-17,5%**

Zmiana względna w stosunku do tego samego miesiąca roku poprzedniego:

**-10,3%**



**Ogólnopolska Federacja Przedsiębiorców i Pracodawców PRZEDSIĘBIORCY.PL**

ul. Wilcza 72/8, 00-670 Warszawa

+48 (22) 609 18 20, +48 605 351 818

[www.przedsiębiorcy.pl](http://www.przedsiębiorcy.pl)

